

Universal-Bremskolbenrücksteller

SPEZIFIKATIONEN

- 1 Rückstellplatte
100 x 40 mm
mit Führungsbolzen
- 2 Rückstellplatte
100 x 40 mm
mit Führungshülse
15 mm Außensechskant
- 3 Rückstellspindel,
Antrieb: 10 mm Außensechskant
Rückstellbereich: 10 – 80 mm



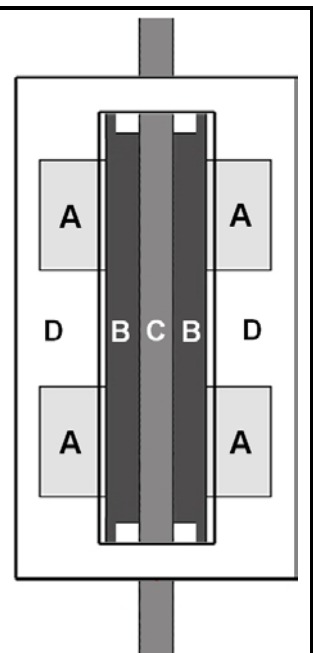
SICHERHEITSHINWEISE

Lesen Sie die Anweisungen vor dem Gebrauch des Werkzeugs sorgfältig durch.

- Die Reparatur von Bremsanlagen gehört in professionelle Hände, sollten Probleme oder Unklarheiten auftreten, ziehen Sie einen Fachmann zu Rate.
- Arbeiten sie immer nach Herstellerangaben. Diese Anleitung dient nur zur Veranschaulichung des Werkzeugs und ersetzt keinesfalls eine fahrzeugspezifische Service-Literatur.
- Dieses Werkzeug ist nicht geeignet für Bremsättel mit Handbremsmechanik, diese müssen zurückgedreht werden.
- Stellen Sie sicher, dass der Arbeitsbereich ausreichend beleuchtet ist.
- Halten Sie Kinder und unbefugte Personen vom Arbeitsbereich fern.
- Lassen Sie Kinder nicht mit dem Werkzeug oder dessen Verpackung spielen.
- Halten Sie den Arbeitsbereich sauber, aufgeräumt, trocken und frei von anderen Materialien.
- Reparaturen an Bremsanlagen dürfen nur von geschulten Personen durchgeführt werden.
- Lassen Sie keine ungeschulten Personen mit diesem Werkzeugsatz arbeiten.
- Tragen Sie immer eine Schutzbrille und Handschuhe, wenn Sie mit dem Werkzeug arbeiten.

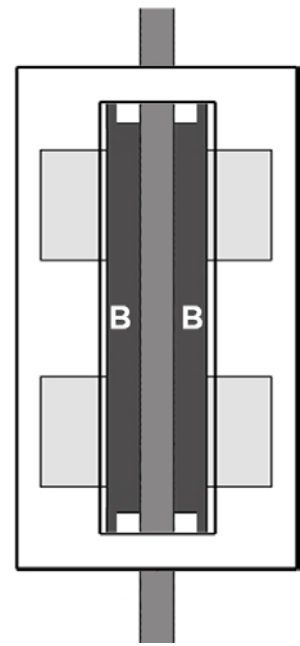
VIERKOLBEN-BREMSSATTEL

- A Bremskolben
- B Bremsbeläge
- C Bremsscheibe
- D Bremssattel

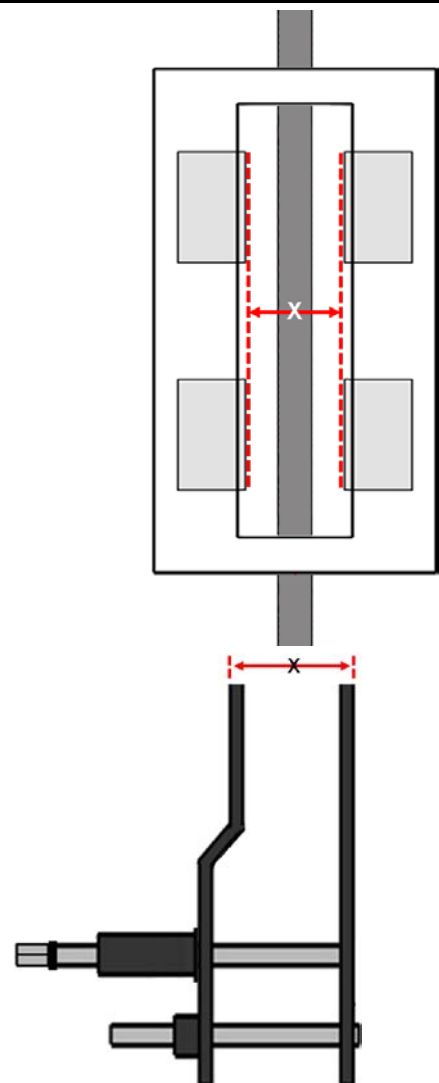


ANWENDUNG

1. Bremsbeläge nach Herstellerangaben demontieren.



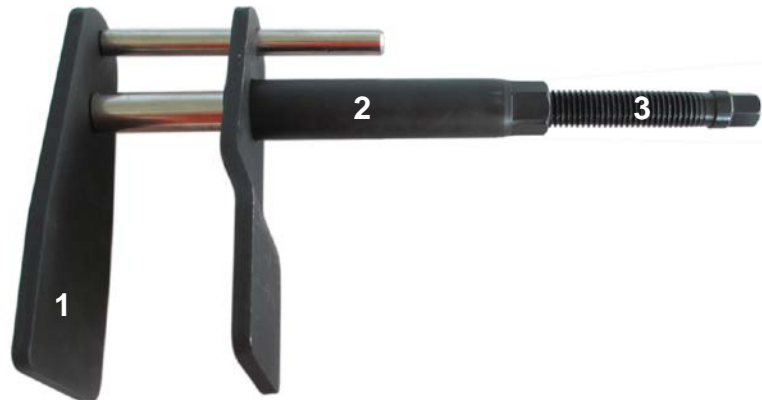
2. Den Abstand der Rückstellplatten (1&2) auf den Abstand der Bremskolben einstellen (Maß X).
3. Der Abstand kann durch Drehen der Rückstellspindel (3) eingestellt werden.
4. Rückstellplatten (1&2) zwischen den Bremskolben positionieren.
5. Die Rückstellspindel (3) solange betätigen, bis die Bremskolben komplett zurückgedrückt sind.
6. Rückstellspindel (3) entgegen dem Uhrzeigersinn drehen und das Werkzeug entnehmen.



Universal Brake Piston Resetting Tool

SPECIFICATIONS

- 1 Reset Plate,
100 x 40 mm
with guide pin
- 2 Reset Plate,
100 x 40 mm
with guide sleeve
15 mm outer hexagon
- 3 Reset Spindle,
drive: 10 mm outer hexagon
reset range: 10 – 80 mm



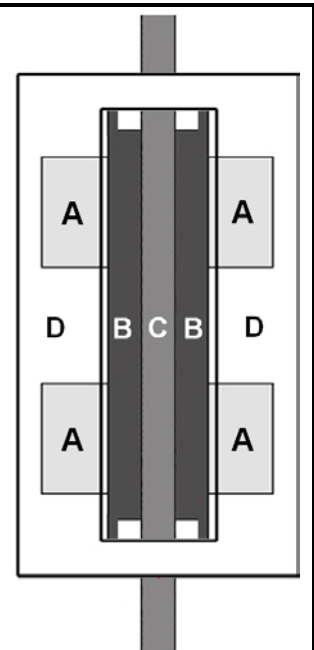
SAFETY INFORMATIONS

Read the instructions carefully before using this tool.

- The repair of brake systems is best taken care of by professionals. Should you encounter any difficulties or problems, consult a qualified technician.
- Follow the manufacturer's specifications. This manual is supposed to inform you about the tool itself and does not replace specific servicing handbooks.
- Information about (e.g.) the rotational direction of the wind-back operation can be taken from specific servicing handbooks.
- The tool is not suitable for calipers with hand brake function.
- Ensure the working area has adequate lighting
- Keep children and unauthorized persons away from the working area.
- Do not let children play with this tool or its packaging.
- Keep working area clean and tidy, dry and free from unrelated materials
- Repairing of brake systems may be carried out by trained persons only.
- Do not allow untrained persons to use this tool kit
- Always wear eye protection and gloves when working with the tool.

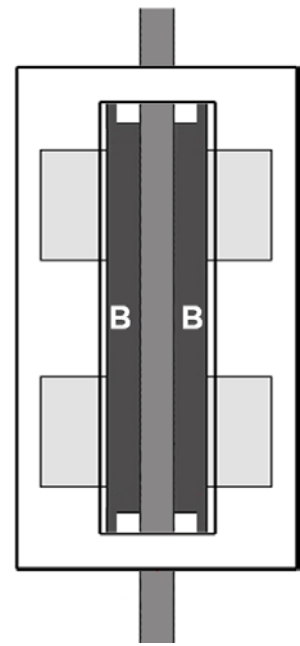
FOUR PISTON BRAKE CALIPER

- A Brake Piston
- B Brake Pads
- C Brake Disc
- D Brake Caliper



USE

1. Removing the brake pads according to the manufacturer.



2. Adjust the distance of the reset plates to the distance between the brake pistons (measure X).
3. The distance can be adjusted by turning the reset spindle (3).
4. Place the reset plates (1&2) between the brake pistons.
5. Actuate the reset spindle (3) until the brake pistons are pushed back completely.
6. Turn the reset spindle (3) counterclockwise and remove the tool.

