

## Kunststoff-Reparatur-Set



Vielen Dank, dass Sie sich für unser Produkt "Kunststoff-Reparatur-Set" entschieden haben. Dieses Gerät dient der Reparatur und Verstärkung von z.B. Kunststoffstoßfängern, Kunststoffverkleidungen etc. Bitte lesen Sie diese Bedienungsanleitung sorgfältig vor der ersten Anwendung und bewahren Sie die Anleitung gut auf.

### INHALT

1. Sicherheitshinweise und Vorsichtsmaßnahmen
2. Komponenten
3. Technische Daten
4. Bedienungsanleitung

#### 1. Sicherheitshinweise und Vorsichtsmaßnahmen

Bitte befolgen Sie die Sicherheitshinweise in der Anleitungen genau.

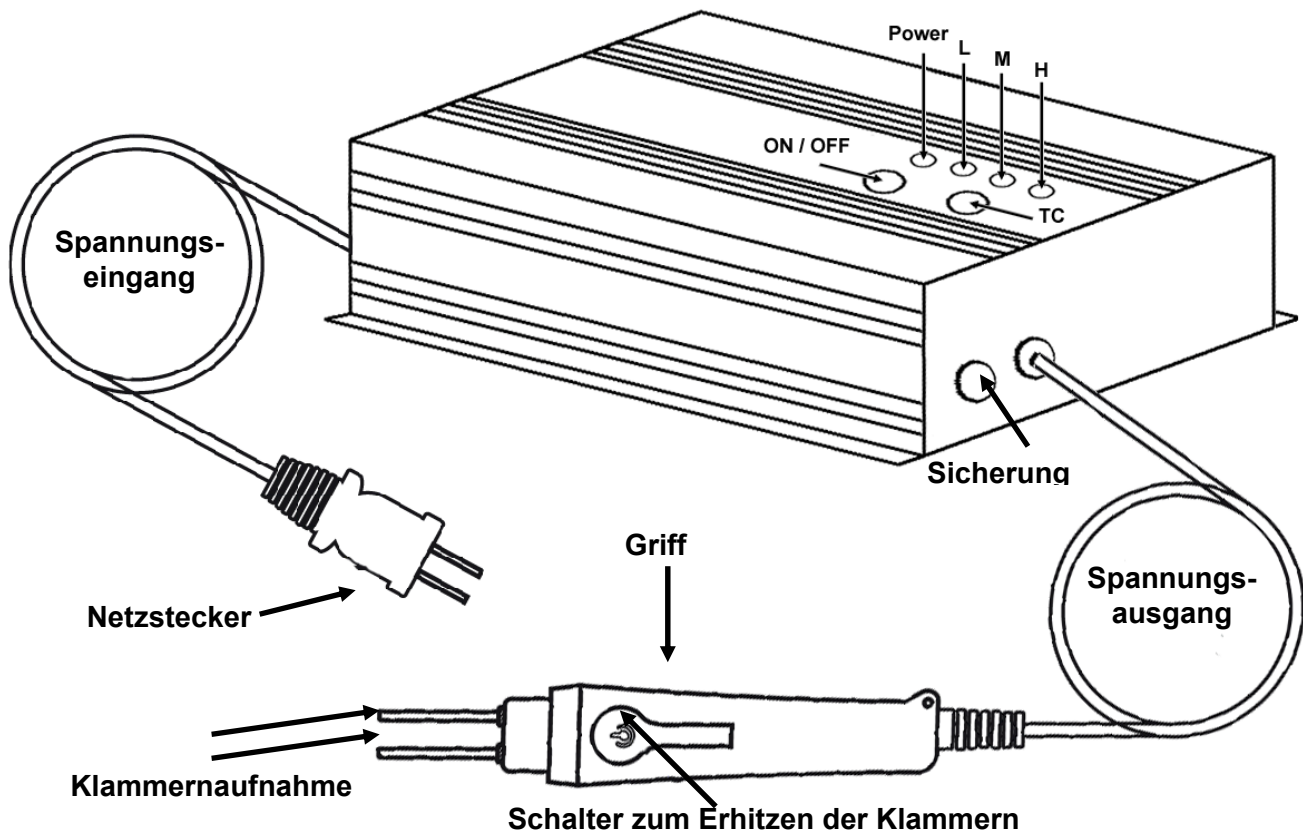
#### WARNUNG

Sobald ein Stift in den Griff eingesetzt und das Gerät eingeschaltet wird, entstehen an der erhitzten Klammer 100°C ~ 200°C. Falsche Handhabung kann zu Verbrennungen oder anderen Verletzungen führen und einen Brand verursachen.

- Tragen Sie hitzebeständige Handschuhe bei der Arbeit.
- Bevor Sie eine Klammer einsetzen, stellen Sie sicher, dass der Schalter am Griff sich in der OFF Position befindet.
- Berühren Sie nicht die Klammer, mit bloßen Händen, wenn der Schalter am Griff sich in der "Erhitzen" Position befindet.
- Gerät nicht in der Nähe von brennbaren Materialien verwenden.
- Andere Personen dürfen sich nicht im unmittelbaren Arbeitsbereich aufhalten.
- Nicht mit nassen Händen benutzen.
- Halten Sie das Gerät fern von Wasser.
- Nicht in feuchten Räumen verwenden.
- Sollten Sie die Arbeit unterbrechen und den Ort verlassen, schalten Sie das Gerät am Hauptschalter aus und stellen Sie sicher, dass die eingesetzte Klammer nicht erhitzt ist.
- Kunststoff welches mit dem Gerät repariert wird, kann sich stark erhitzen. Geschmolzener oder erhitzter Kunststoff kann bei Berührung zu Verbrennungen führen.

**Bitte beachten Sie die folgenden Hinweise um Unfälle oder Ausfälle zu vermeiden.**

- Dieses Produkt wurde für Kunststoff-Reparatur entwickelt. Verwenden Sie es nicht für andere Zwecke.
- Das Gerät darf nur mit geeigneten Klammern verwendet werden.
- Klammer bitte innerhalb von 3 Minuten verwenden, den Schalter niemals länger gedrückt halten.
- Das Gerät darf nur von autorisiertem Servicepersonal repariert werden.
- Zum Entfernen des Steckers niemals an der Leitung, sondern immer am Stecker selber ziehen.

**2. KOMPONENTEN****Kontroll-LED's und Schalter  
für Betriebsbereitschaft und  
Leistungsbereiche****3. TECHNISCHE DATEN**

Spannungsversorgung: 220 - 240V Wechselspannung 50 / 60Hz

Max. Leistungsaufnahme: 12,6 Watt

Ausgangsspannung: **L** = 0,62V (4,9A)

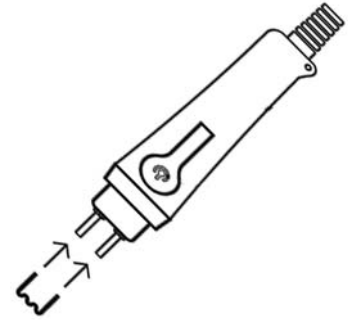
**M** = 0,66V (5,2A)

**H** = 0,68V (5,6A)

Sicherung: 500 mA (5 x 20 mm)

#### 4. ANLEITUNG

1. Stecker mit einer Steckdose verbinden.
2. ON / OFF Schalter drücken
3. Taste für Leistungsbereich mehrere male drücken, bis gewünschte Leistungsstufe erreicht ist.  
L ----- Dünnes Kunststoff (Stoßfänger etc.)  
M ----- ca. 5mm Kunststoffstärke (Scheinwerfer-Halter etc.)  
H ----- Dickes oder Hartkunststoff
4. Geeignete Reparaturklammer in das Griffstück einsetzen.
5. Zu reparierendes Material in die Ausgangsform bringen.
6. Schalter am Griffstück drücken und für ca. 10 sek. gedrückt halten. Reparaturklammer ca. 50% der Kunststoffstärke in den Kunststoff drücken.



#### ACHTUNG

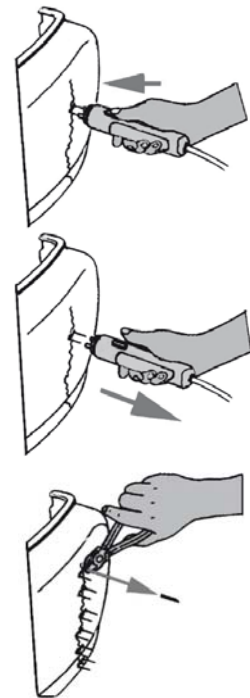
Erhitzte Reparaturklammer nur unter leichtem Druck in den Kunststoff drücken.

7. Hat die Reparaturklammer die korrekte Position (ca. 50% der Materialstärke) erreicht, Schalter am Griffstück loslassen.
8. Die Klammer abkühlen lassen und Griffstück von der Klammer abziehen.
9. Bei langen Rissen muss die Prozedur mehrmals in Abständen von ca. 1 - 3 cm wiederholt werden.
10. Überstand der Klammer mit einem z.B. Seitenschneider abschneiden.

#### ACHTUNG

Immer eine Schutzbrille und Schutzhandschuhe beim Abschneiden der Klammern tragen.

11. Schleifen Sie den Rest der Klammern und die Oberfläche mit einem Schleifgerät. Zur Verschönerung der Oberfläche kann diese nun mit üblichem Spachtel usw. bearbeitet werden.



#### ENTSORGUNG

Aufgrund unsachgemäßer Entsorgung können durch die in dem Gerät enthaltenen Stoffe erhebliche Gefahren für Gesundheit und Umwelt ausgehen. Das Gerät darf nicht im Hausmüll entsorgt werden, sondern muss an den ausgewiesenen Sammelstellen oder beim Händler abgegeben werden.



# HOT STAPLER PLASTIC REPAIR KIT



Thank you very much for choosing "HOT STAPLER - PLASTIC REPAIR KIT". This product is designed for equipment, which carries out repair reinforcement of the plastic article etc. Please read this instruction manual carefully before using and always keep this manual within easy reach.

## CONTENTS

1. SAFETY AND HANDLING PRECAUTIONS
2. COMPONENT NAMES
3. SPECIFICATIONS
4. HOW TO OPERATE

## 1. SAFETY AND HANDLING PRECAUTIONS

Please follow this manual strictly for your safety.

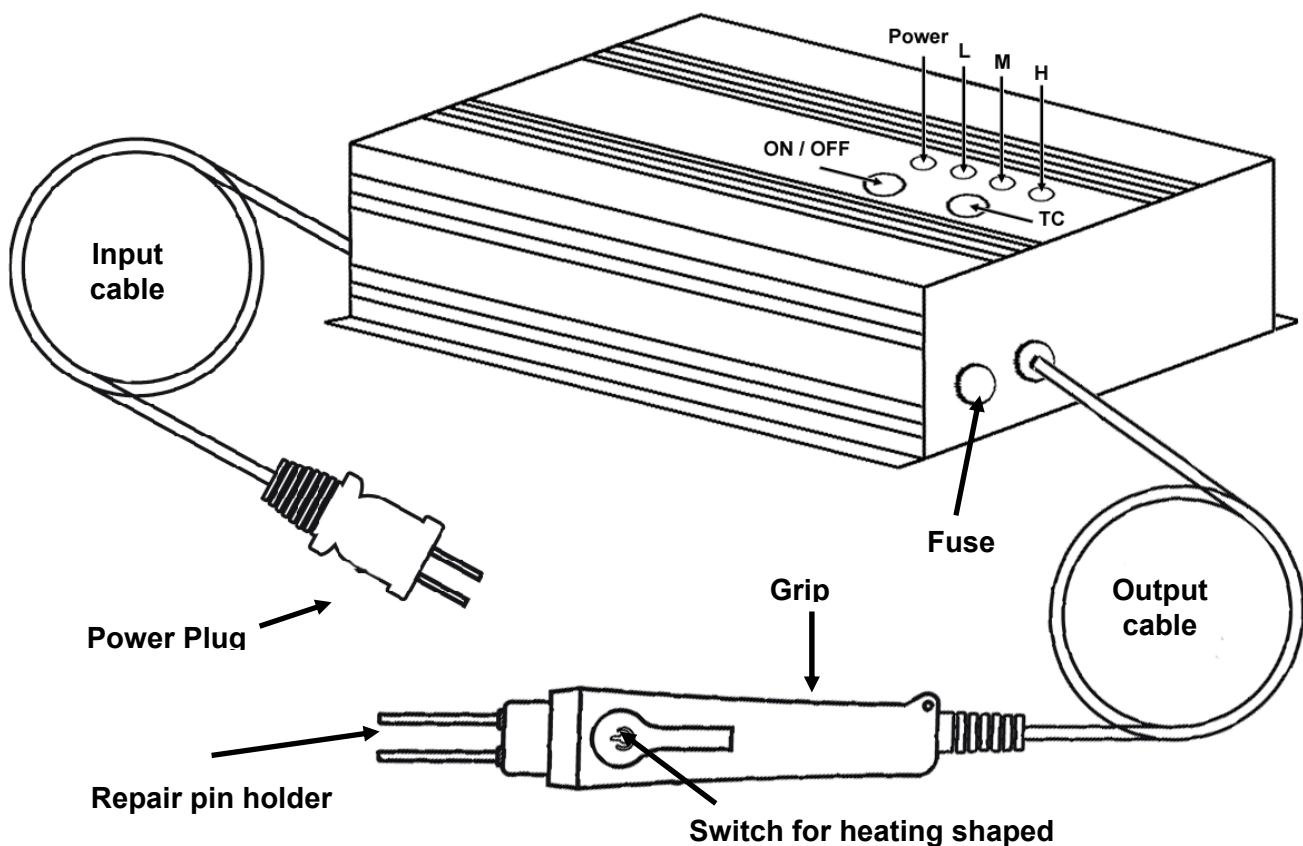
### WARNING

Once a pin is set to a switch grip and switch is turned on, the temperature of a pin will become 100°C ~ 200°C. If handling is mistaken, it may cause burn, blindness, and a fire.

- Wear heat-resistant gloves when working.
- Before setting the pin, make sure that tip of the switch grip is cold.
- Do not touch heating repair pin with bare hands when it is set in the switch grip.
- Do not use near combustible materials.
- Since it becomes high temperature, let people around you know it is dangerous.
- Do not use with wet hands.
- Do not soak this product in water.
- Do not use in wet locations.
- When you suspend working, and leave the place, turn off the switch then make sure that the tip of the switch grip has fully got cold.
- Repairing objects get high temperature. Please be aware of burning by melted plastic.

**Please observe the following notes to avoid accident or breakdown.**

- This product was designated for plastic repair. Do not use it for purposes other than the original usage.
- The device may be used only with suitable brackets.
- Please carry out use within 3 minutes, with a switch grip switched on.
- The unit must be repaired only by authorized service personnel.
- When you plug in and / or disconnect the plug, please hold the plug itself. (Do not pull the cable.)

**2. COMPONENT NAMES****Control LEDs and Switches  
for power ON / OFF and power ranges****3. SPECIFICATIONS**

Power supply: 220 - 240V AC 50 / 60Hz

Power consumption: 12.6 watts

Output voltage: **L** = 0,62V (4,9A)

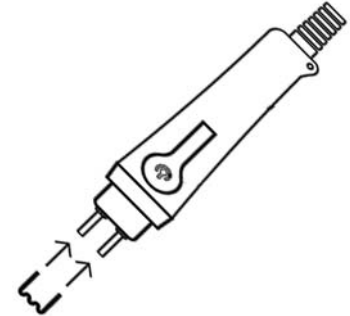
**M** = 0,66V (5,2A)

**H** = 0.68V (5.6A)

Fuse: 500 mA (5 x 20 mm)

#### 4. HOW TO OPERATE

1. Plug in to 240V outlet.
2. Press ON / OFF button
3. Press the range button (**TC**) for several times until the desired power level is reached.
  - L** ----- Thin plastic (bumper etc.)
  - M** ----- To about 5mm thick plastic (spot light etc.)
  - H** ----- Thick or hard plastic
4. Choose suitable heating repair pin and set it to tip of the grip.
5. Please form the part to repair as original shape.
6. Presses the switch button on the grip and hold about 10 seconds until the pin is hot enough to weld. Then press the pin gently against the place to repair.



#### WARNING

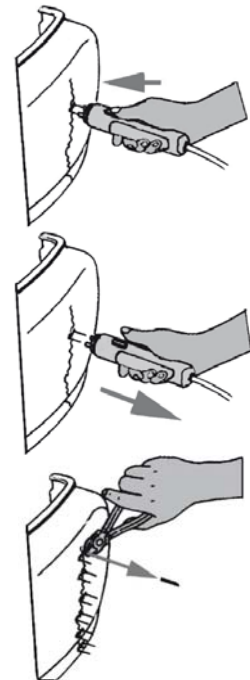
When heating repair pin is pressed too hard, it may penetrate the object. Please press by slight power.

7. When the pin is taken half way to the repairing part, release the switch button on the grip then wait for a few seconds until repair part gets firm. After that draw the pin out of the grip.
8. When a repairing part reaches long and wide, please repeat the procedure at intervals of 1 - 3 cm.
9. Cut off the pin using pliers.

#### CAUTION

Be aware of fragments. Wear safety goggles when you cut off pins.

10. Grind off the excess of the pins using sander. Apply putty and paint if you wish to finish the surface more finely.



#### DISPOSAL

An inappropriate recycling of this device leads to serious danger for our health and the environment. Never recycle this electrical unit with your domestic waste. Collect worn electrical devices and recycle them at your local collecting point.



## Soldador de plásticos



Muchas gracias por elegir el "SOLDADOR DE PLASTICOS" Este producto está diseñado por un equipo, el cual lleva a cabo la reparación y refuerzo de artículos de plástico etc. Por favor, lea este manual de instrucciones cuidadosamente antes de usarlo y téngalo siempre a mano.

### CONTENIDO

1. Precauciones de seguridad y manejo.
2. Nombre de los componentes.
3. Especificaciones.
4. Funcionamiento.

### 1. Precauciones de seguridad y manejo

Por favor, siga estrictamente este manual por su seguridad.

### AVISO

Cuando una grapa está colocada en el interruptor de control y este está encendido, la temperatura de la grapa es de unos 100-200 °C. si el manejo es erróneo puede causarse quemaduras, ceguera o un incendio.

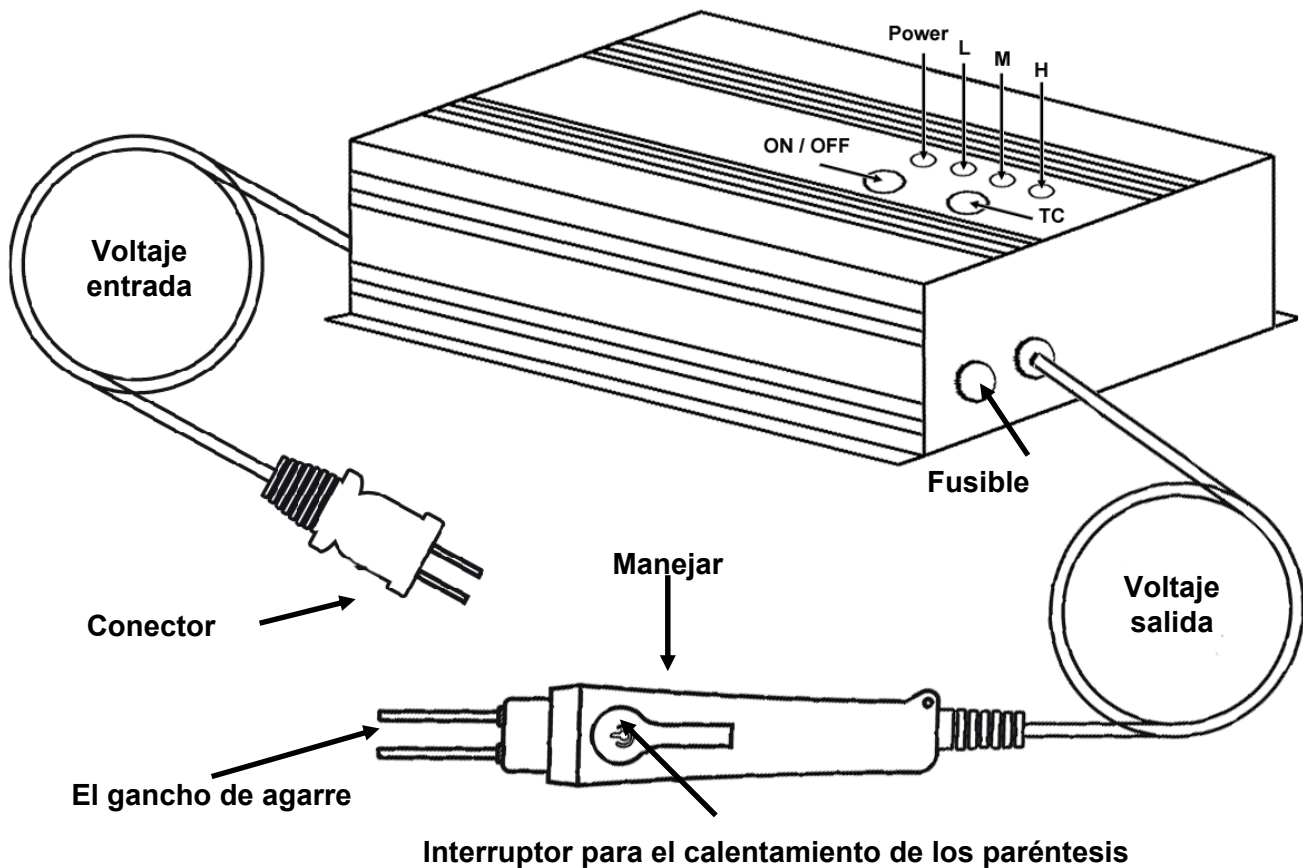
- Use guantes termoresistente cuando maneje el soldador.
- Antes de colocar los clamps de reparación asegúrese que el soporte de control está frío.
- No toque los clamps de reparación con la mano desnuda cuando los fije en el soporte de control.
- No lo use cerca de materiales combustibles.
- Una vez que alcance altas temperaturas, manténgalo alejado de la gente, usted sabe que es peligroso.
- No lo use con las manos mojadas.
- Cuando suspenda el trabajo, y deje el lugar, apague el dispositivo asegurándose de que el tope del soporte de control está totalmente frío.
- Repara objetos a altas temperaturas, por favor tenga cuidado de no incendiar el material plástico.

Por favor, observe las siguientes notas para prevenir accidentes o roturas.

- Este producto está diseñado para reparar plásticos. No lo use para otros propósitos distintos al de su uso original.
- Este dispositivo solo puede usarse con los clamps adecuados.
- Por favor, mantenga durante 3 minutos el soporte de control encendido.
- La unidad debe ser reparada solo por personal cualificado y autorizado.
- Cuando conecte o desconecte el dispositivo, por favor sostenga el enchufe (no tire del cable).

## 2. COMPONENTES

LEDs de control e interruptores para encender y rangos de potencia



## 3. ESPECIFICACIONES.

Suministro de energía: 220 - 240V 50 / 60Hz

Consumo de energía: 12.6 W

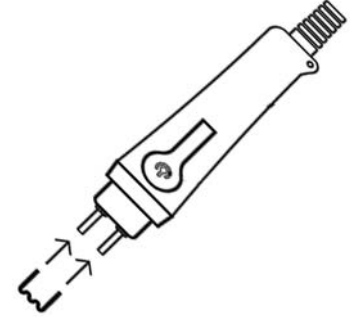
Voltaje de salida:    **L** = 0,62V (4,9A)  
                          **M** = 0,66V (5,2A)  
                          **H** = 0,68V (5,6A)

Fusible: 500 mA (5 x 20 mm)



#### 4. FUNCIONAMIENTO

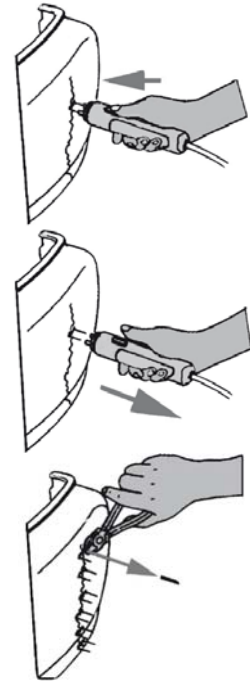
1. Conecte a una toma de 240V
2. Encienda el interruptor principal.
3. Fije el regulador de temperatura según el tipo de plástico.  
**L** = plástico fino (parachoques etc)  
**M** = sobre 5 mm (punto de luz)  
**H** = plásticos duros o gruesos.
4. Elija el clamp de reparación adecuado y fíjelo al soporte de control.
5. Situe la zona a reparar en su posición original.
6. Presione el botón que hay sobre el soporte de control y presiónelo durante unos 10 segundos hasta que el clamp esté suficientemente caliente para soldar. Luego presione el clamp cuidadosamente contra la zona a reparar.



#### AVISO:

Cuando el clampo de reparación es presionado demasiado fuerte, puede penetrar en el objeto. Por favor presione con suavidad.

7. Cuando el pasador está a medio camino de reparar la zona, suelte el botón que hay sobre el soporte de control y espere unos segundos hasta que la zona a reparar este firme, después saque el pasador del soporte de control.
8. Cuando una zona a reparar sea grande y ancha, repita el procedimiento en intervalos de 1-3 cm
9. Corte los clamps usando unos alicates.



#### CUIDADO

Sea consciente de los fragmentos, use guantes de seguridad cuando corte los clamps.

10. Alise el exceso de los clamps usando una lijadora. Aplique masilla y pintura si desea un acabado más preciso y fino.

#### ELIMINACIÓN

Debido a la disposición inadecuada de los riesgos significativos para la salud y el medio ambiente puede ser causada por las sustancias contenidas en el equipo.

El dispositivo no se debe tirar con la basura doméstica, sino que debe presentado en los puntos de recogida o el distribuidor.



# SALDATRICE PER LA RIPARAZIONE DELLA PLASTICA



Grazie per aver scelto “ LA SALDATRICE PER LA RIPARAZIONE DELLA PLASTICA “. Questo prodotto è disegnato per strumenti, i quali portano il rinforzo della riparazione di articoli in plastica ecc. Per favore leggere attentamente il manuale d'istruzioni prima dell'uso e tenere sempre questo manuale ad una facile portata.

## CONTENUTI

- 1 PRECAUZIONI DI SICUREZZA E TRATTAMENTO
- 2 NOMI DEI COMPONENTI
- 3 DATI TECNICI
- 4 COME FUNZIONA

## 1 PRECAUZIONI DI SICUREZZA E TRATTAMENTO

Per favore seguire questo manuale severamente per la vostra sicurezza.

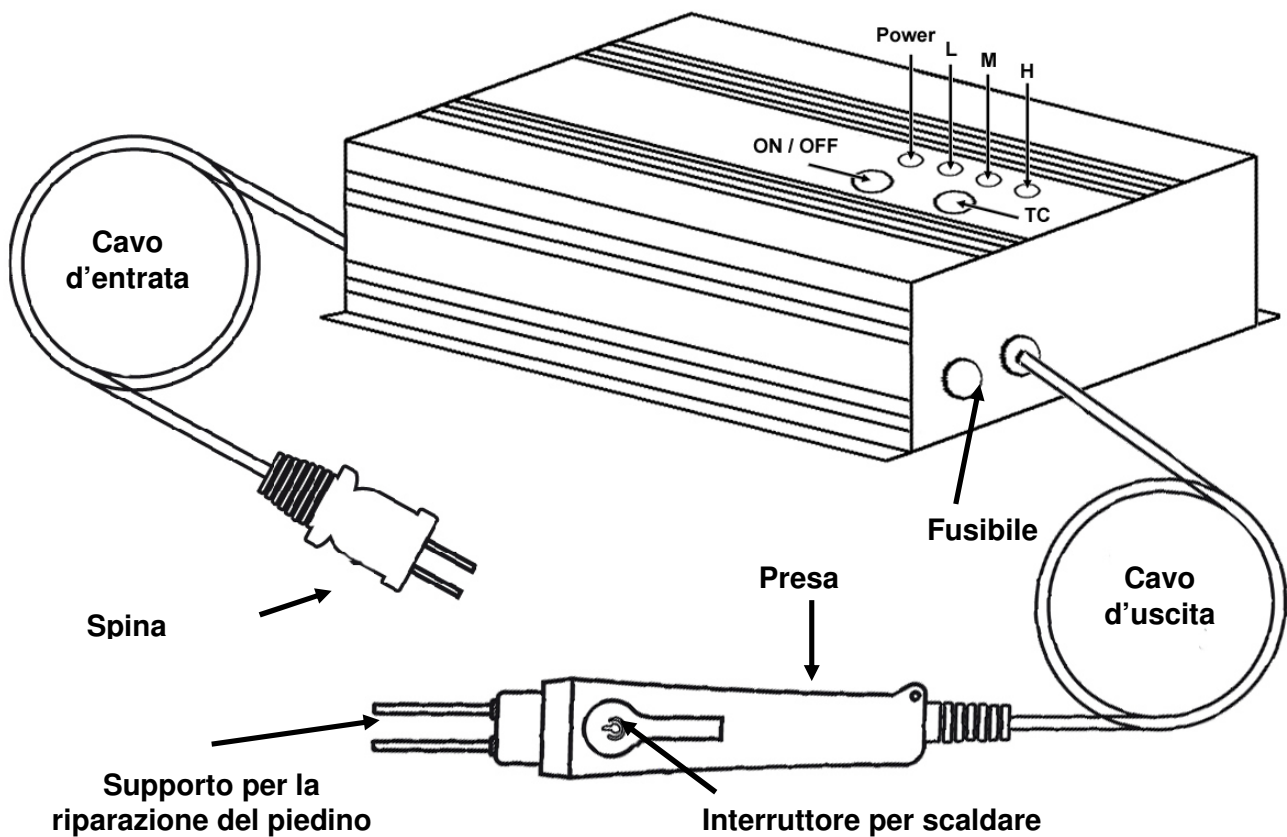
## AVVERTIMENTO

Una volta che il piedino è inserito nella presa dell'interruttore e l'interruttore è stato acceso, la temperatura del piedino diventerà tra i 100° C -200° C. Se si sbaglia il trattamento, può causare incendio, cecità e fuoco.

- Indossare guanti resistenti al caldo quando si lavora.
- Prima di inserire il piedino, assicurarsi che la punta della presa dell'interruttore sia fredda.
- Non toccare il piedino di riparazione riscaldante con mani nude quando è inserito nella presa dell'interruttore.
- Non usare materiali combustibili vicino.
- Sin da quando la temperatura diventa alta, far girare le persone lontano perché è pericoloso.
- Non usarlo con mani bagnate.
- Non usare questo prodotto nell'acqua.
- Non usarlo in luoghi bagnati.
- Quando si sospende il lavoro, e si lascia il posto, spegnere l'interruttore assicurandosi che il piedino della presa dell'interruttore si sia raffreddato completamente.
- La riparazione di oggetti porta ad alte temperature. Per favore siate consapevoli di incendio con la plastica fusa.

**Per favore osservare le seguenti note per evitare incidenti o guasti.**

- Questo prodotto è stato disegnato per la riparazione della plastica. Non usarlo per altri scopi che non siano l'uso originale.
- Il dispositivo può essere usato solo con adatti supporti.
- Per favore portalo in uso entro 3 minuti, con presa dell'interruttore accesa.
- L'unità deve essere riparata solo da un personale di servizio autorizzato.
- Quando si inserisce e / o si disconnette la spina, per favore tenere la spina stessa (Non tirare il cavo).

**2. NOMI DEI COMPONENTI****LED di controllo e interruttori  
ON / OFF e range della potenza****3. DATI TECNICI**

Fornitura della potenza: 220 - 240V AC 50 / 60Hz

Consumo della potenza: 12.6 watts

Voltaggio d'uscita: **L** = 0,62V (4,9A)

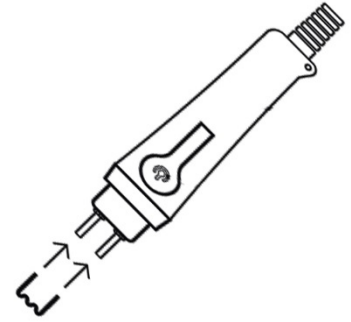
**M** = 0,66V (5,2A)

**H** = 0,68V (5,6A)

Fusibile: 500 mA (5 x 20 mm)

#### 4. COME FUNZIONA

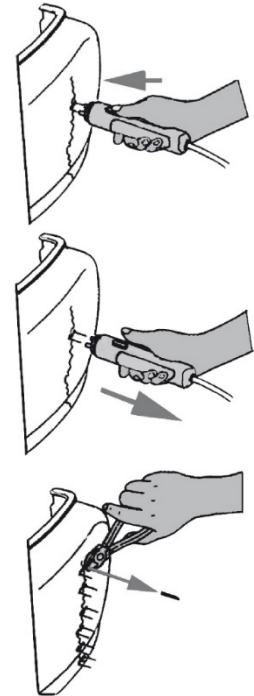
1. Inserire la spina nell'uscita di 240V
2. Premere il tasto ON/OFF
3. Premere il tasto del range (**TC**) per molte volte fino a quando si raggiunga il livello di potenza desiderato.  
**L** ----- plastica sottile (restringente etc.)  
**M** ----- plastica sottile circa 5mm  
**H** ----- plastica spessa o dura
4. Scegliere l'adatto piedino di riparazione e inserirlo nell'estremità della presa
5. Per favore formare la parte originale da riparare come forma originale.
6. Premere il tasto sulla presa e tenere per circa 10 secondi fino a che il piedino sia abbastanza caldo per la saldatura. Poi premere il piedino delicatamente contro il posto da riparare.



#### AVVERTENZA

Quando il piedino di riparazione viene pressato troppo fortemente, questo può penetrare nell'oggetto. Per favore premere con una leggera forza.

7. Quando il piedino viene tolto per metà dalla parte da riparare, rilasciare il tasto sulla presa poi aspettare un po' di secondi fino a quando la parte da riparare sia stabile. Dopo questo estrarre il piedino dalla presa.
8. Quando si raggiunge una lunga e vasta parte della riparazione, per favore ripetere le procedure ad intervalli di 1-3 cm.
9. Tagliare il piedino usando le pinze.



#### ATTENZIONE

Essere consapevoli di frammenti. Indossare gli occhiali di sicurezza quando si tagliano i piedini.

10. Smerigliare gli eccessi di piedini. Applicare stucco e pittura se si desidera finire la superficie più finemente.

#### SMALTIMENTO

Un riciclaggio inadeguato di questo dispositivo portare seri danni per la salute l'ambiente.

Non riciclare mai questa unità elettrica con i rifiuti domestici

Raccogliere i dispositivi elettrici usurati portarli al punto di raccolta locale.





**EU-Konformitätserklärung  
EC DECLARATION OF CONFORMITY  
DÉCLARATION „CE“ DE CONFORMITE  
DECLARATION DE CONFORMIDAD UE**



Wir erklären in alleiniger Verantwortung, dass die Bauart der:  
We declare that the following designated product:  
Nous déclarons sous propre responsabilité que ce produit:  
Declaramos bajo nuestra sola responsabilidad que este producto:

**Kunststoff-Schweissgerät ( BGS Art. 873 )  
Plastic Welding Apparatus / Repair Equipment  
Appareil réparation plastique  
Aparato para reparación de plástico**

folgenden einschlägigen Bestimmungen entspricht:  
complies with the requirements of the:  
est en conformité avec les réglementations ci-dessous:  
esta conforme a las normas:

**EMC Council Directive 2004/108/EC**

Angewandte Normen:

Identification of regulations/standards:

Norme appliquée:

Normas aplicadas:

EN 55014-1:2006+A1

EN 55014-2:1997+A1+A2

EN 61000-3-2:2006+A2

EN 61000-3-3:2008

Registration No. : AE 50198936 0001/ YD-H02-L

Test Report : 11024050 002

*Wermelskirchen, den 03.12.2014*

ppa.

Frank Schottke, Prokurist

**BGS technic KG, Bandwirkerstrasse 3, D-42929 Wermelskirchen**